

# PETICE PROTI VYMEZENÍ AKCELERAČNÍCH OBLASTÍ PRO VĚTRNÉ ELEKTRÁRNY

AOV 47 – Bukovec, AOV 48 – Chrbonín, AOV 49 – Křeč, AOV 50 – Obrataň

## PETICE JE ADRESOVÁNA

Zastupitelstvo Kraje Vysočina, Žižkova 1882/57, 587 33 Jihlava

Zastupitelstvo Jihočeského kraje, U Zimního stadionu 1952/2, 370 01 České Budějovice

Ministerstvo pro místní rozvoj, Staroměstské náměstí 6, 110 00 Praha 1

Ministerstvo životního prostředí, Vršovická 1442/65, 100 10 Praha 10

## OBSAH PETICE

Podle čl. 18 Listiny základních práv a svobod a zákona č. 85/1990 Sb., o právu petičním, podáváme tuto petici proti navrženému vymezení akceleračních oblastí pro větrné elektrárny y návrhu Změny č. 2 Územního rozvojového plánu (ÚRP), zveřejněném Ministerstvem pro místní rozvoj dne 14. 4. 2026.

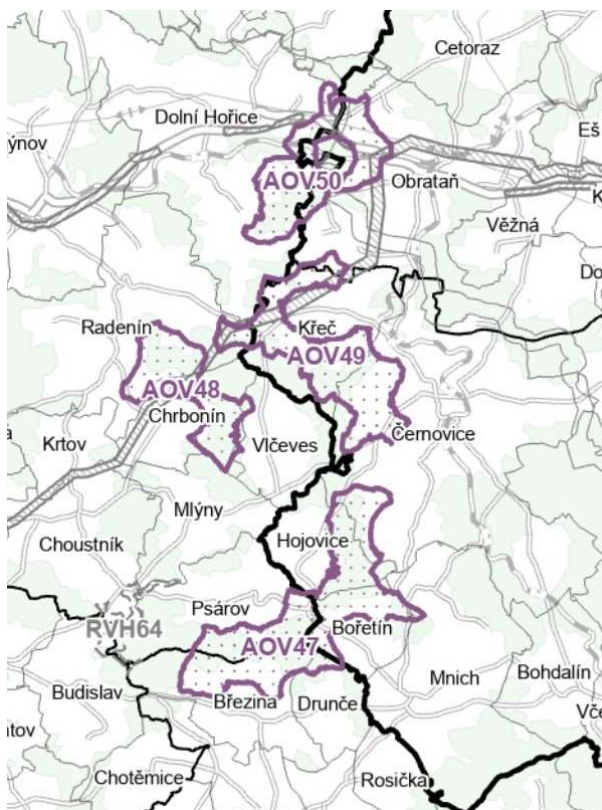
My, níže podepsaní občané, vyjadřujeme svůj nesouhlas s vymezením akceleračních oblastí pro výstavbu větrných elektráren na území našeho regionu na rozloze 31,6 km<sup>2</sup> s maximálním instalovaným výkonem pro VTE 308 MW (cca 10 MW/km<sup>2</sup>, cca 50 ks VTE o výkonu přibližně 6 MW) a max. výškou v AOV49 – Křeč 200 m a v ostatních AO 250 m.

AOV 47 – Bukovec

AOV 48 – Chrbonín

AOV 49 – Křeč

AOV 50 – Obrataň



# PETICE PROTI VYMEZENÍ AKCELERAČNÍCH OBLASTÍ PRO VĚTRNÉ ELEKTRÁRNY

## AOV 47 – Bukovec, AOV 48 – Chrbonín, AOV 49 – Křeč, AOV 50 – Obrataň

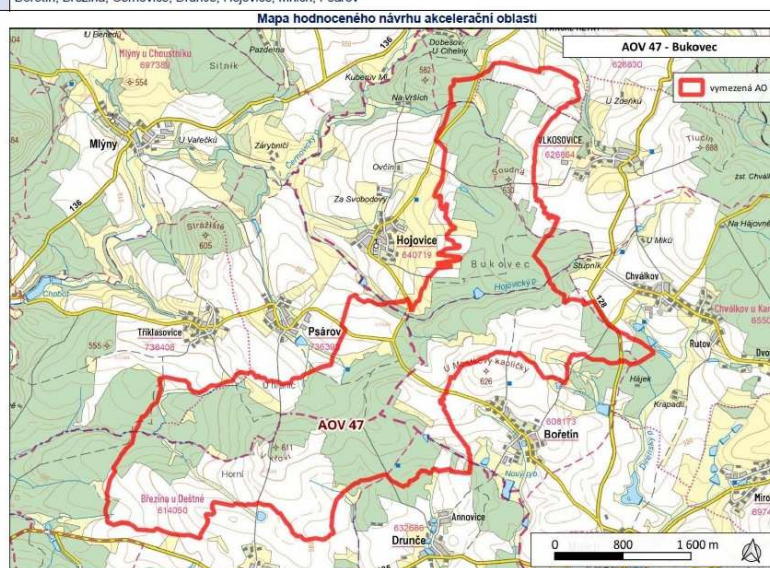
### AOV 47 – Bukovec

na území Kraje Vysočina – obce Mnich, Hojovice, Černovice, Bořetín

na území Jihočeského kraje – obce Březina, Druče, Psárov

na rozloze 11,8 km<sup>2</sup> s max. instalovaným výkonem pro VTE 115,5 MW, max. výška 250 m

Akcelerační oblast	AOV47 Bukovec
Kraj	Jihočeský kraj, kraj Vysočina
Dotčené obce	Bořetín, Březina, Černovice, Druče, Hojovice, Mnich, Psárov

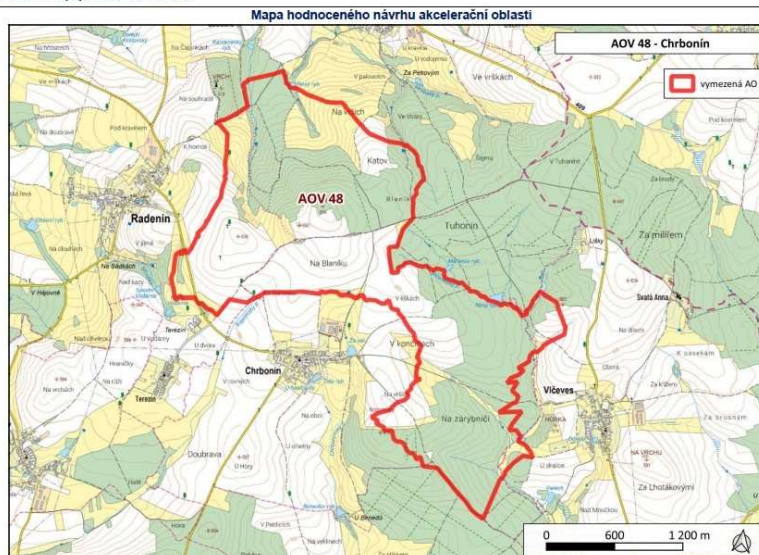


### AOV 48 – Chrbonín

na území Jihočeského kraje – obce Chrbonín, Vlčeves, Mlýny a Radenín

na rozloze 4,9 km<sup>2</sup> s max. instalovaným výkonem pro VTE 45,5 MW, max. výška 250 m

Akcelerační oblast	AOV48 Chrbonín
Kraj	Jihočeský kraj
Dotčené obce	Chrbonín, Mlýny, Radenín, Vlčeves



# PETICE PROTI VYMEZENÍ AKCELERAČNÍCH OBLASTÍ PRO VĚTRNÉ ELEKTRÁRNY

## AOV 47 – Bukovec, AOV 48 – Chrbonín, AOV 49 – Křeč, AOV 50 – Obrataň

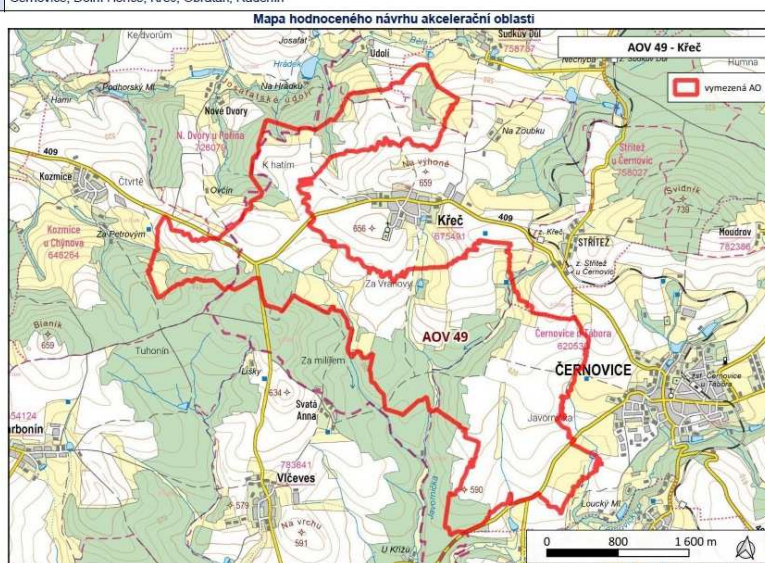
### AOV 49 – Křeč

na území Jihočeského kraje – obce Dolní Hořice a Radenín

na území Kraje Vysočina – obce Černovice, Křeč a Obrataň

na rozloze 8,4 km<sup>2</sup> s max. instalovaným výkonem pro VTE 84 MW, max. výška 200 m

Akcelerační oblast	AOV49 Křeč
Kraj	Kraj Vysočina, Jihočeský kraj
Dotčené obce	Černovice, Dolní Hořice, Křeč, Obrataň, Radenín



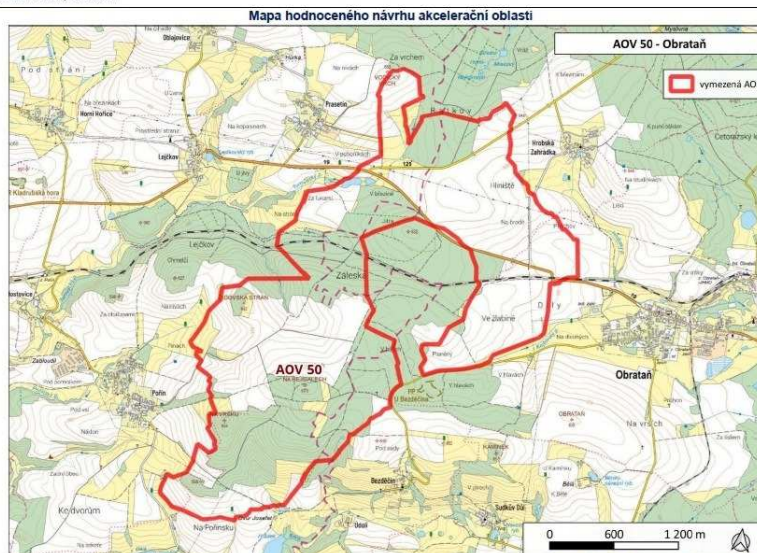
### AOV 50 – Obrataň

na území Jihočeského kraje – obec Dolní Hořice

na území Kraje Vysočina – obec Obrataň

na rozloze 6,5 km<sup>2</sup> s max. instalovaným výkonem pro VTE 63 MW, max. výška 250 m

Akcelerační oblast	AOV50 Obrataň
Kraj	Jihočeský kraj, kraj Vysočina
Dotčené obce	Dolní Hořice, Obrataň



# **PETICE PROTI VYMEZENÍ AKCELERAČNÍCH OBLASTÍ PRO VĚTRNÉ ELEKTRÁRNY**

**AOV 47 – Bukovec, AOV 48 – Chrbonín, AOV 49 – Křeč, AOV 50 – Obrataň**

## **I. HLAVNÍ DŮVODY PETICE**

Vymezení akceleračních oblastí je v zásadním rozporu s účelem zákona č. 249/2025 Sb., o urychlení využívání některých obnovitelných zdrojů energie a o změně souvisejících zákonů, neboť tyto oblasti nejsou územími s nízkým konfliktním potenciálem, ale naopak územími s mimořádnou koncentrací střetů zájmů:

- výskyt zvláště chráněných druhů,
- zásahy do biotopů a lesních ekosystémů,
- přítomnost migračních koridorů a prvků ÚSES,
- významné krajinné a kulturně-historické hodnoty,
- zemědělská půda I. a II. třídy ochrany.

Dokumentace sama potvrzuje existenci těchto střetů, přesto dochází k jejich bagatelizaci a označení jako „mírně negativní“, bez adekvátních opatření.

## **II. VNITŘNÍ ROZPORY DOKUMENTACE**

Rozpor dokumentace se projevuje i v konkrétních parametrech a závěrech jednotlivých hodnocení. Dokumentace na jedné straně detailně popisuje přítomnost citlivých druhů ptáků a netopýrů, zásahy do biotopů, rizika kolizí a fragmentaci krajiny, a současně připouští negativní vlivy, byť označené jako „mírně negativní“. Na straně druhé však bez odpovídajícího odborného odůvodnění uzavírá, že tato rizika jsou dostatečně řešena již samotným vymezením akceleračních oblastí a nevyžadují další opatření v rámci SEA.

Takový postup je vnitřně rozporný, neboť existence negativních vlivů logicky vyžaduje jejich eliminaci, minimalizaci nebo kompenzaci prostřednictvím konkrétních opatření. Pokud dokumentace současně konstatuje vlivy a rezignuje na jejich řešení, dochází k bagatelizaci dopadů, která vyvolává pochybnosti o naplnění zásady řádného a úplného vyhodnocení vlivů na životní prostředí. Dokumentace tak neposkytuje přezkoumatelný a odborně konzistentní podklad pro rozhodování.

## **III. KUMULATIVNÍ VLIVY A PŘETÍŽENÍ ÚZEMÍ**

Dokumentace připouští:

- kumulaci akceleračních oblastí
- kumulaci s další technickou infrastrukturou (např. vedení VVN 400 kV)

Přesto:

- kumulativní vlivy nejsou komplexně vyhodnoceny
- chybí posouzení synergických efektů

## **PETICE PROTI VYMEZENÍ AKCELERAČNÍCH OBLASTÍ PRO VĚTRNÉ ELEKTRÁRNY**

**AOV 47 – Bukovec, AOV 48 – Chrbonín, AOV 49 – Křeč, AOV 50 – Obrataň**

Tím dochází k nedostatečnému naplnění požadavků zákona č. 100/2001 Sb., o posuzování vlivů na životní prostředí, zejména ve vztahu k hodnocení kumulativních a synergických vlivů.

Obec Křeč je návrhem akceleračních oblastí dotčena zcela mimořádným a nepřiměřeným způsobem. Z dostupné dokumentace vyplývá, že obec je:

- ze tří stran bezprostředně obklopena akceleračními oblastmi (AOV 49),
- přičemž minimální vzdálenost od obytné zástavby je uvažována pouze cca 500 m,
- na čtvrté straně je obec zatížena existujícím průmyslovým a zemědělským areálem,
- a současně se v území nachází nadzemní vedení velmi vysokého napětí (VVN).

Dochází tak k extrémní kumulaci technické infrastruktury a zátěže v bezprostředním okolí obce, která:

- zásadně zhoršuje kvalitu životního prostředí,
- vytváří nepřiměřený tlak na zdraví a pohodu bydlení obyvatel,
- vede k prostorovému „uzavření“ obce průmyslovými a energetickými prvky,
- a znemožňuje její další přirozený rozvoj.

Tato koncentrace zátěže nebyla v dokumentaci řádně vyhodnocena z hlediska kumulativních a synergických vlivů, a je proto v rozporu se zákonem č. 100/2001 Sb., o posuzování vlivů na životní prostředí, i se základními principy územního plánování. Navržené řešení představuje nepřiměřený zásah do práv obyvatel obce Křeč a je v rozporu s principem spravedlivého rozložení zátěže v území.

Současně se nejedná pouze o izolovaný případ obce Křeč, ale o širší územní problém, kdy dochází k postupnému „obkličování“ více obcí akceleračními oblastmi. Z dokumentace vyplývá, že obce Černovice, Chrbonín, Hojovice, Vlčeves, Bořetín a Kozmice (Radenín) jsou dotčeny umístěním akceleračních oblastí ze dvou a více stran, a to opět v minimálních vzdálenostech kolem 500 m od obytné zástavby.

Tím vzniká reálné riziko prostorového sevření těchto sídel rozsáhlou energetickou infrastrukturou, které vede k omezení jejich rozvoje, zhoršení kvality bydlení a postupnému útlaku obyvatel. Dochází k situaci, kdy jsou jednotlivé obce vystaveny soustavnému tlaku z více směrů, aniž by byla tato kumulace dopadů komplexně posouzena.

Takové uspořádání území je v rozporu se zásadou vyváženosti územních podmínek, ochranou hodnot území a principy udržitelného rozvoje podle stavebního zákona. Současně představuje nerovnoměrné a nepřiměřené zatížení konkrétního regionu, což je v rozporu s principem proporcionality a spravedlivého rozložení zátěže v území.

**PETICE PROTI VYMEZENÍ AKCELERAČNÍCH OBLASTÍ  
PRO VĚTRNÉ ELEKTRÁRNY  
AOV 47 – Bukovec, AOV 48 – Chrbonín, AOV 49 – Křeč, AOV 50 – Obrataň**

**IV. ROZPOR SE ZÁKONEM č. 249/2025 Sb.**

Vymezení akceleračních oblastí AOV 47 – Bukovec, AOV 48 – Chrbonín, AOV 49 – Křeč a AOV 50 – Obrataň je v přímém rozporu se základní logikou a účelem zákona č. 249/2025 Sb., který má urychlit realizaci obnovitelných zdrojů energie pouze v územích s nízkým konfliktním potenciálem a minimálními dopady na životní prostředí a veřejné zájmy. V posuzovaném případě jsou však akcelerační oblasti vymezeny právě v území s vysokou koncentrací střetů, což odporuje nejen smyslu zákona, ale i jeho konkrétním ustanovením.

Podle § 4 zákona č. 249/2025 Sb. mají být akcelerační oblasti vymezovány primárně na:

- zastavěných a umělých plochách,
- brownfieldech,
- degradovaných územích.

Naopak zde jsou zahrnuty:

- lesy (PUPFL),
- biotopy chráněných druhů,
- migrační koridory,
- krajinně hodnotná území.

Současně je nutné zdůraznit, že návrh nerespektuje princip minimalizace zásahů do životního prostředí, který je jedním ze základních východisek zákona č. 249/2025 Sb. i obecné environmentální legislativy. Dokumentace nijak neprokazuje, že by byly přednostně vyhledávány a posuzovány méně konfliktní lokality, jako jsou brownfieldy, zastavěná či degradovaná území, a že by navržené řešení představovalo variantu s nejnižšími dopady.

Naopak akcelerační oblasti jsou převážně vymezeny v území lesů (pozemky určené k plnění funkcí lesa – PUPFL) a na zemědělské půdě I. a II. třídy ochrany, tedy na nejcennějších složkách krajiny z hlediska ekologické stability i produkční funkce. Takový postup je v přímém rozporu s požadavkem zákona upřednostňovat území s nižší hodnotou a nižším konfliktním potenciálem a představuje nepřiměřený zásah do přírodních zdrojů i krajinných hodnot.

**V. NEDOSTATEČNÁ OCHRANA PŘÍRODY A BIOTOPŮ**

Dokumentace nedostatečně zajišťuje ochranu přírody a biologické rozmanitosti, přestože sama identifikuje přítomnost cenných biotopů a ekologicky významných prvků v území. Ochranná opatření jsou nastavena v rozporu s odbornými doporučeními a neodpovídají významu dotčených stanovišť ani zásadám prevence a předběžné opatrnosti.

# **PETICE PROTI VYMEZENÍ AKCELERAČNÍCH OBLASTÍ PRO VĚTRNÉ ELEKTRÁRNY**

**AOV 47 – Bukovec, AOV 48 – Chrbonín, AOV 49 – Křeč, AOV 50 – Obrataň**

Dokumentace vykazuje zásadní nesoulad:

- odborné posouzení doporučuje ochranné pásmo min. 20 m,
- návrh ÚRP stanovuje pouze 8 m od vodních toků.

Tento rozpor znamená:

- nedostatečnou ochranu biotopů,
- rozpor s požadavky § 5 a § 45i zákona č. 114/1992 Sb.

## **VI. NETOPÝŘI A AVIFAUNA**

Dokumentace sama potvrzuje přítomnost druhů citlivých na kolize s větrnými elektrárnami, a to jak u ptáků, tak u netopýřů. V dotčeném území a jeho okolí jsou evidovány druhy jako např. moták pilich, luňák červený, káně lesní, krkavec velký, ale také zvláště chráněné druhy s vysokou citlivostí na rušení a změny prostředí, včetně orla mořského a čápa černého. Současně je území ve vazbě na evropsky významnou lokalitu (EVL) Chýnovská jeskyně (Natura 2000), která je významným stanovištěm řady druhů netopýřů, jako jsou např. netopýr rezavý, netopýr stromový, netopýr parkový či netopýr nejmenší.

Dokumentace prokazatelně potvrzuje výskyt těchto citlivých a zvláště chráněných druhů a sama konstatuje riziko kolizí, rušení a negativních vlivů na jejich biotopy i migrační trasy. Přesto jsou tyto vlivy systematicky bagatelizovány jako „mírně negativní“ a nejsou k nim navržena odpovídající preventivní opatření na úrovni územního plánování.

Dokumentace se omezuje pouze na konstatování, že je splněna orientační vzdálenost 3 km od významných lokalit netopýřů dle metodiky ČESON, aniž by bylo provedeno detailní posouzení reálných letových tras, migrační aktivity a prostorového využití krajiny těmito druhy. Ochrana je navíc odsouvána až do navazujících řízení, kdy má být zajištěn monitoring letové aktivity a případně přijata dodatečná opatření.

Takový postup vede k tomu, že ochrana zvláště chráněných druhů není řešena preventivně, ale až ex post, tedy po realizaci záměru, kdy již může dojít k nevratným škodám. Tento přístup není v souladu s principem předběžné opatrnosti podle práva Evropské unie a současně vyvolává pochybnosti o naplnění požadavků zákona č. 114/1992 Sb., o ochraně přírody a krajiny, který ukládá povinnost předcházet negativním zásahům do populací zvláště chráněných druhů a jejich biotopů.

## **VII. BLÍZKOST ZVLÁŠTĚ CHRÁNĚNÝCH ÚZEMÍ**

Přírodní památka U Bezděčína se nachází cca 100 m od AOV50 – Obrataň. Přesto dokumentace tvrdí, že „vliv lze vyloučit“. Tento závěr je v rozporu s principem prevence a odporuje reálným ekologickým vazbám území.

## **PETICE PROTI VYMEZENÍ AKCELERAČNÍCH OBLASTÍ PRO VĚTRNÉ ELEKTRÁRNY**

**AOV 47 – Bukovec, AOV 48 – Chrbonín, AOV 49 – Křeč, AOV 50 – Obrataň**

Kromě bezprostřední blízkosti zvláště chráněných území je nutné zdůraznit i širší ekologické vazby území, které dokumentace nedostatečně zohledňuje. V dotčeném území se nachází evropsky významná lokalita EVL Chýnovská jeskyně (Natura 2000), která je významným stanovištěm zvláště chráněných druhů netopýrů. Současně jsou v akceleračních oblastech evidována hnízdiště zvláště chráněných druhů ptáků, včetně orla mořského a čápa černého, které patří mezi druhy mimořádně citlivé na rušení a zásahy do krajiny.

### **VIII. MIGRAČNÍ KORIDORY A ÚSES**

Dokumentace nedostatečně reflektuje význam území z hlediska ekologické stability krajiny a zachování migrační prostupnosti pro volně žijící živočichy. Přestože se jedná o území s výskytem prvků nadregionálního a regionálního významu, není jejich funkce v krajině adekvátně zohledněna a potenciální narušení jejich spojitosti není řádně vyhodnoceno.

Územím procházejí nadregionální biokoridory a prvky ÚSES. Dokumentace však:

- nehodnotí dopady na migrační prostupnost
- neřeší fragmentaci krajiny

To není dostatečně v souladu s požadavky zákona č. 114/1992 Sb. ani s principy územního plánování.

### **IX. KRAJINNÝ RÁZ**

Dokumentace sama potvrzuje:

- mimořádnou koncentraci památek
- významné krajinné dominanty (Choustník, Kámen, Červená Lhota)
- historické struktury krajiny

Přesto uzavírá: „mírně negativní vliv“. Takové hodnocení se jeví jako nepřiměřené a vyvolává pochybnosti o souladu s § 12 zákona č. 114/1992 Sb.

Současně je nutné zdůraznit, že akcelerační oblasti AOV 47 – Bukovec, AOV 48 – Chrbonín, AOV 49 – Křeč a AOV 50 – Obrataň nejsou izolovanými záměry, ale tvoří jeden souvislý celek vymezený v bezprostřední návaznosti. V území tak vzniká souvislý pás, který může představovat až cca 50 větrných elektráren o výšce 200–250 m.

Takto koncentrované umístění větrných elektráren vytváří faktickou „nepropustnou hradbu“ technických dominant, která zásadně mění měřítko krajiny. Dochází k přechodu z harmonické, historicky utvářené krajiny s drobnou strukturou polí, luk a sídel na krajinu s výrazně průmyslovým charakterem.

# **PETICE PROTI VYMEZENÍ AKCELERAČNÍCH OBLASTÍ PRO VĚTRNÉ ELEKTRÁRNY**

**AOV 47 – Bukovec, AOV 48 – Chrbonín, AOV 49 – Křeč, AOV 50 – Obrataň**

Tento zásah má plošný a kumulativní dopad v rozsahu desítek kilometrů, narušuje dálkové pohledy, pohledové osy a uplatnění krajinných dominant a vede k zásadní a nevratné změně krajinného rázu. Takový dopad nelze hodnotit jako „mírně negativní“, ale jako zásadní a strukturální zásah do charakteru území.

## **X. DOPADY NA MAJETEK A REKREAČNÍ VYUŽITÍ ÚZEMÍ**

Navrhované umístění větrných elektráren má významné dopady nejen na životní prostředí, ale i na majetkové poměry a ekonomickou hodnotu území. Větrné elektrárny o výšce 200–250 m představují výrazné zdroje imisí ve smyslu § 1013 zákona č. 89/2012 Sb., občanský zákoník, zejména hluku, vibrací, stroboskopického efektu a vizuální zátěže.

Tyto vlivy jsou obecně spojovány se snížením hodnoty nemovitostí v dotčeném území, a to zejména u obytných staveb a rekreačních objektů. Dokumentace se tímto dopadem vůbec nezabývá, přestože se jedná o reálně očekávatelný a dlouhodobý zásah do majetkových práv obyvatel.

Současně dochází k negativnímu ovlivnění rekreační a turistické hodnoty území. Dotčený region je charakteristický kvalitním krajinným rázem, klidovým prostředím a vysokou atraktivitou pro rekreaci a turistiku. Tyto hodnoty jsou dokumentací samy potvrzovány. Masivní koncentrace větrných elektráren však vede k industrializaci krajiny, narušení estetických a přírodních hodnot a snížení atraktivity území pro návštěvníky i místní obyvatele. Dochází tak k přímému rozporu mezi deklarovanou hodnotou území a navrženým způsobem jeho využití. Tyto dopady nejsou v dokumentaci vyhodnoceny, což představuje další závažný nedostatek posouzení vlivů na území.

## **XI. SVĚTELNÉ ZNEČIŠTĚNÍ A BEZPEČNOSTNÍ RIZIKA**

Navrhované větrné elektrárny představují významný zdroj světelného znečištění, který není v dokumentaci vůbec vyhodnocen. Vzhledem k jejich výšce (200–250 m) podléhají povinnosti leteckého značení, které zahrnuje trvalé nebo přerušované světelné signály viditelné na velké vzdálenosti, zejména v nočních hodinách.

Tyto světelné prvky zásadně narušují charakter noční krajiny, která je v dotčeném území dosud relativně zachovalá a bez výrazného světelného smogu. Dochází tak ke zhoršení kvality bydlení, narušení nočního klidu a celkového vnímání krajiny obyvateli i návštěvníky. Tento vizuální a psychologický dopad není v dokumentaci vůbec reflektován.

Dokumentace se rovněž nezabývá bezpečnostními riziky spojenými s provozem větrných elektráren. Jedná se zejména o rizika odletu námrazy nebo ledu z rotorů, technických poruch, havárií či požárů, které mohou představovat ohrožení pro obyvatele, návštěvníky území i majetek v okolí.

# **PETICE PROTI VYMEZENÍ AKCELERAČNÍCH OBLASTÍ PRO VĚTRNÉ ELEKTRÁRNY**

**AOV 47 – Bukovec, AOV 48 – Chrbonín, AOV 49 – Křeč, AOV 50 – Obrataň**

Ačkoliv tato rizika nejsou hlavním předmětem hodnocení, představují relevantní faktor při posuzování vhodnosti umístění takto rozsáhlé technické infrastruktury v blízkosti obydlených a rekreačně využívaných území. Jejich úplné opomenutí v dokumentaci dále přispívá k její neúplnosti a nedostatečné vypovídací schopnosti.

## **XII. OCHRANA ZDRAVÍ**

Dokumentace sama připouští, že v okrajových částech obytné zástavby může docházet k obtěžování hlukem, zejména v noční době, a k působení stroboskopického efektu (tzv. flicker efektu). Přesto tato rizika nejsou komplexně vyhodnocena a nejsou k nim stanovena odpovídající ochranná opatření.

Zásadním problémem je nedostatečná vzdálenost navrhovaných větrných elektráren od obytné zástavby. Dokumentace pracuje s minimální vzdáleností přibližně 500 m, zatímco běžná praxe v rámci posuzování vlivů na životní prostředí (EIA) u obdobných záměrů počítá s významnými dopady ve vzdálenostech 1000–1200 m. Dochází tak k rozporu mezi strategickou úrovní plánování (ÚRP), která připouští umístění záměrů v blízkosti obytné zástavby, a projektovou úrovní (EIA), kde by tyto záměry nemusely splnit zákonné limity.

V oblasti hluku dokumentace vychází pouze z modelového výpočtu, který předpokládá hodnotu přibližně 37 dB ve vzdálenosti 500 m. Tento přístup však nezohledňuje kumulaci více zdrojů hluku, ani reálné provozní podmínky, jako jsou změny směru větru, terénní vlivy nebo souběžný provoz většího počtu elektráren. Výsledné zatížení tak může být ve skutečnosti výrazně vyšší, než dokumentace uvádí.

U stroboskopického efektu dokumentace připouští jeho existenci, avšak označuje jej za zanedbatelný, aniž by stanovila konkrétní limity nebo provedla detailní hodnocení dopadů. Chybí zejména vymezení maximální přípustné doby obtěžování, běžně uváděné například v rozsahu 30 hodin ročně a 30 minut denně, a také posouzení konkrétní expozice obytných objektů.

Dokumentace dále nehodnotí vlivy infrazvuku, dlouhodobé zdravotní dopady ani specifické dopady na citlivé skupiny obyvatel, jako jsou děti, senioři nebo osoby se zvýšenou citlivostí na hluk. Tím dochází k neúplnému posouzení vlivů na veřejné zdraví a k porušení zásady prevence a ochrany zdraví obyvatel.

Zásadním problémem je, že v režimu akceleračních oblastí dochází k omezení standardního posuzování vlivů na životní prostředí na projektové úrovni. O to větší důraz musí být kladen na kvalitu a úplnost vyhodnocení dopadů již na úrovni Územního rozvojového plánu. V posuzovaném případě však dokumentace připouští umístění větrných elektráren ve vzdálenosti přibližně 500 m od

## **PETICE PROTI VYMEZENÍ AKCELERAČNÍCH OBLASTÍ PRO VĚTRNÉ ELEKTRÁRNY**

**AOV 47 – Bukovec, AOV 48 – Chrbonín, AOV 49 – Křeč, AOV 50 – Obrataň**

obytné zástavby, aniž by byly řádně vyhodnoceny reálné dopady na veřejné zdraví, hlukovou zátěž a další imise.

Dochází tak k zásadnímu rozporu: na jedné straně ÚRP umožňuje realizaci záměrů bez plnohodnotného následného posouzení, na straně druhé však neobsahuje dostatečné vyhodnocení těchto dopadů. Takový postup je nepřezkoumatelný a může vést buď k realizaci záměrů s nepřijatelnými dopady na obyvatelstvo, nebo naopak k vymezení ploch, které nebude možné v praxi legálně využít.

Územní rozvojový plán tak v této podobě nesplňuje svou základní funkci a vytváří právní i faktickou nejistotu v území.

### **XIII. PŘESUN POSUZOVÁNÍ DO BUDOUCNA**

Zásadním nedostatkem dokumentace je systematické odsouvání posouzení klíčových vlivů na životní prostředí a veřejné zdraví až do budoucích, navazujících řízení. Dokumentace opakovaně uvádí, že jednotlivé dopady „budou řešeny“ v dalších stupních přípravy – například hluk prostřednictvím akustické studie, stroboskopický efekt samostatným posouzením a vlivy na živočichy až následným monitoringem po realizaci záměru.

Takový přístup však znamená, že na úrovni Územního rozvojového plánu, tedy na strategické úrovni, nejsou zásadní dopady vůbec vyhodnoceny, ale pouze deklarovány jako budoucí předmět řešení. ÚRP přitom představuje klíčový koncepční nástroj, který má vymezovat území právě s ohledem na minimalizaci střetů a dopadů. Pokud jsou tyto dopady ponechány až na navazující řízení, dochází k situaci, kdy je území určeno pro záměr, který v něm následně nemusí být z hlediska zákonných limitů vůbec realizovatelný.

Tím dochází k nepřipustnému přenosu odpovědnosti z koncepční úrovně na úroveň projektovou, což je v rozporu se smyslem strategického posuzování vlivů na životní prostředí (SEA). Posouzení má být provedeno včas, komplexně a s ohledem na kumulativní a dlouhodobé dopady, nikoliv odkládáno na pozdější fáze, kdy již bude rozhodnuto o využití území.

Tento postup není v souladu s požadavky zákona č. 100/2001 Sb., o posuzování vlivů na životní prostředí, který vyžaduje, aby byly vlivy koncepcí na životní prostředí posuzovány komplexně a před jejich schválením. Zároveň odporuje zásadě prevence a principu předběžné opatrnosti, neboť připouští realizaci záměrů bez předchozího plného vyhodnocení jejich dopadů.

## **PETICE PROTI VYMEZENÍ AKCELERAČNÍCH OBLASTÍ PRO VĚTRNÉ ELEKTRÁRNY**

**AOV 47 – Bukovec, AOV 48 – Chrbonín, AOV 49 – Křeč, AOV 50 – Obrataň**

### **XIV. NERESPEKTOVÁNÍ VÝSLEDKU MÍSTNÍHO REFERENDA – MĚSTO ČERNOVICE**

Ve městě Černovice proběhlo místní referendum, ve kterém se obyvatelé jednoznačně vyslovili proti výstavbě větrných elektráren na území obce. Tento demokratický projev vůle občanů však nebyl při vymezování akceleračních oblastí nijak respektován.

Navzdory výsledku referenda jsou na území města Černovice v návrhu Změny č. 2 Územního rozvojového plánu vymezeny hned dvě akcelerační oblasti (AOV 47 – Bukovec a AOV 49 – Křeč).

Takový postup je v rozporu s principy samosprávy a participace veřejnosti zakotvenými zejména v zákoně č. 128/2000 Sb., o obcích, a v Listině základních práv a svobod, a nedostatečně zohledňuje výsledek místního referenda jako legitimní projev vůle obyvatel. Současně oslabuje principy dobré správy a legitimní očekávání obyvatel, že jejich stanovisko bude při rozhodování o zásadních zásazích do území náležitě zohledněno. Takový postup může vést k nepřiměřenému zásahu do výkonu práva obcí na samosprávu a do práva obyvatel podílet se na správě veřejných věcí.

### **XV. NEROVNOMĚRNÉ ZATÍŽENÍ ÚZEMÍ A PORUŠENÍ PRINCIPU PROPORCIONALITY**

Navržené vymezení akceleračních oblastí představuje výrazně nerovnoměrné rozložení zátěže v území, kdy je významná koncentrace větrných elektráren soustředěna do jednoho regionu na pomezí Kraje Vysočina a Jihočeského kraje. Čtyři akcelerační oblasti jsou zde vymezeny v těsné návaznosti a vytvářejí souvislé území s vysokou intenzitou zásahů, zatímco jiné části území obdobnou zátěží dotčeny nejsou.

Dochází tak k nepřiměřenému zatížení konkrétních obcí a jejich obyvatel, kteří nesou disproporční dopady záměru, aniž by bylo prokázáno, že nebylo možné zvolit jiné, méně konfliktní lokality. Takový postup je v rozporu s principem proporcionality, který vyžaduje, aby zásahy do území a práv obyvatel byly přiměřené, nezbytné a rovnoměrně rozložené.

Nerovnoměrná koncentrace akceleračních oblastí v jednom území tak představuje nejen environmentální, ale i právní problém, neboť vede k nepřiměřenému zásahu do práv obyvatel dotčeného regionu a odporuje zásadám spravedlivého a vyváženého územního rozvoje.

# PETICE PROTI VYMEZENÍ AKCELERAČNÍCH OBLASTÍ PRO VĚTRNÉ ELEKTRÁRNY

AOV 47 – Bukovec, AOV 48 – Chrbonín, AOV 49 – Křeč, AOV 50 – Obrataň

## XVI. FORMÁLNÍ SPLNĚNÍ PODMÍNEK, NEPŘEZKOUMATELNOST A NEDOSTATKY SEA

Dokumentace je založena na formálním splnění jednotlivých dílčích podmínek, aniž by bylo provedeno jejich skutečné, materiální vyhodnocení v kontextu konkrétního území. Jako příklad lze uvést zejména deklarované splnění vzdálenosti cca 3 km od významných lokalit netopýrů či minimální odstupové vzdálenosti cca 500 m od obytné zástavby. Tyto hodnoty jsou však převzaty pouze formálně, bez detailního posouzení reálných dopadů, jako jsou skutečné migrační trasy živočichů, kumulace vlivů, konfigurace terénu nebo konkrétní expozice obytné zástavby.

Dochází tak k situaci, kdy jsou podmínky splněny pouze formálně, nikoliv materiálně, což je v rozporu s požadavkem na řádné a úplné vyhodnocení vlivů na životní prostředí. Takový přístup vede k tomu, že dokumentace neposkytuje spolehlivý podklad pro rozhodování, neboť nezohledňuje skutečný rozsah a intenzitu dopadů v území.

Z uvedených důvodů je dokumentace jako celek nepřezkoumatelná a nedostatečně odůvodněná, neboť neobsahuje dostatečné a srozumitelné vyhodnocení klíčových vlivů a jejich vzájemných souvislostí.

Zásadní nedostatky vykazuje také proces strategického posuzování vlivů na životní prostředí (SEA). Posouzení nepracuje s variantami řešení a nevyhodnocuje alternativní umístění záměrů v méně konfliktních lokalitách. Současně nepřijímá žádná konkrétní dodatečná opatření, a to ani přesto, že dokumentace sama identifikuje negativní vlivy na přírodu, krajinu a veřejné zdraví.

Takový postup vyvolává pochybnosti o souladu se zákonem č. 100/2001 Sb., o posuzování vlivů na životní prostředí, i s principy prevence a předběžné opatrnosti, neboť připouští realizaci záměrů bez jejich řádného a komplexního vyhodnocení.

## XVII. ZÁVĚR

**Vymezení akceleračních oblastí AOV 47 – Bukovec, AOV 48 – Chrbonín, AOV 49 – Křeč, AOV 50 – Obrataň:**

- není v souladu s účelem a požadavky zákona č. 249/2025 Sb.,
- porušuje zásady ochrany přírody,
- nedostatečně chrání zdraví obyvatel,
- ignoruje kumulativní vlivy,
- obsahuje vnitřní rozpory,
- nerespektuje výsledek místního referenda ve městě Černovice, ve kterém se obyvatelé vyslovili proti výstavbě větrných elektráren.

## **PETICE PROTI VYMEZENÍ AKCELERAČNÍCH OBLASTÍ PRO VĚTRNÉ ELEKTRÁRNY**

**AOV 47 – Bukovec, AOV 48 – Chrbonín, AOV 49 – Křeč, AOV 50 – Obrataň**

Současně bylo prokázáno, že dokumentace:

- bagatelizuje prokazatelně existující negativní vlivy na krajinu, přírodu a chráněné druhy,
- neřeší zásadní střety v území, ale odsouvá jejich posouzení do budoucích řízení,
- nerespektuje ekologické vazby území, migrační koridory ani prvky ÚSES,
- umožňuje vznik souvislé bariéry desítek větrných elektráren, která zásadně a nevratně mění charakter krajiny,
- a nepřiměřeně zatěžuje konkrétní obce, zejména obec Křeč, kumulací technické infrastruktury v jejím bezprostředním okolí.

Navržené akcelerační oblasti tak nespĺňují základní podmínku nízkého konfliktního potenciálu a jsou v rozporu nejen s právními předpisy, ale i se zásadami ochrany krajiny, zdraví obyvatel a udržitelného rozvoje území.

### **POŽADUJEME, ABY:**

- 1. Akcelerační oblasti AOV 47 – Bukovec, AOV 48 – Chrbonín, AOV 49 – Křeč, AOV 50 – Obrataň nebyly schváleny a nebyly do Změny č. 2 Územního rozvojového plánu zařazeny.**
- 2. Bylo respektováno právo obcí a jejich obyvatel podílet se na rozhodování o zásadních zásazích do jejich území.**
- 3. Byly respektovány územní plány obcí.**
- 4. Byly respektovány Strategie ochrany krajinného rázu Kraje Vysočina - CZ0610-OB015 Pacovsko a Generel krajinného rázu Jihočeského kraje KO26 Táborsko–Soběslavsko a KO 28 Jindřichohradecko.**
- 5. Byly respektovány výsledky místních referend a usnesení zastupitelstev.**
- 6. Byla zachována účast veřejnosti podle Aarhuské úmluvy.**
- 7. Byla zajištěna ochrana avifauny a letounů dle zákona č. 114/1992 Sb., o ochraně přírody a krajiny, Směrnice Evropského parlamentu a Rady 2009/147/ES, o ptácích a Směrnice Rady 92/43/EHS, o stanovištích.**
- 8. Byla zajištěna ochrana krajinného rázu dle zákona č. 114/1992 Sb., o ochraně přírody a krajiny a Evropské úmluvy o krajině č. 13/2005 Sb. m. s.**
- 9. Bylo při každém záměru výstavby větrné elektrárny vyžadováno řádné posouzení vlivů na životní prostředí podle zákona č. 100/2001 Sb., o posuzování vlivů na životní prostředí (EIA) a dodrženy hygienické limity hluku, stroboskopického efektu a dalších forem obtěžování v souladu se zákonem č. 258/2000 Sb., o ochraně veřejného zdraví a nařízením vlády č. 272/2011 Sb.**

**PETICE PROTI VYMEZENÍ AKCELERAČNÍCH OBLASTÍ  
PRO VĚTRNÉ ELEKTRÁRNY  
AOV 47 – Bukovec, AOV 48 – Chrbonín, AOV 49 – Křeč, AOV 50 – Obrataň**

**PODÁNÍ PETICE**

Tuto petici organizuje a podává Hlas krajiny, z.s., Dobešovská 590, 394 94 Černovice, IČO 23753218. Spolek ochránců přírody a krajiny Jižních Čech a Vysočiny.

Petiční výbor ve složení:

Václava Šenoltová, U mateřské školy 550, 394 94 Černovice

Roman Pytela, Sluneční 792, 394 94 Černovice

Mgr. Hana Vanická, Dobešov 5, 394 94 Černovice

Zmocněnec oprávněný zastupovat petiční výbor:

Mgr. Hana Vanická, Dobešov 5, 394 94 Černovice, nar. 15.8.1974

V Černovicích dne 15. 4. 2026